

## Les enseignants-chercheurs titulaires et stagiaires en activité par section du Conseil national des universités, corps et sexe

Source DGRH A1-1 - année universitaire 2013-2014 - Gesup mai 2014

L'indice d'avantage masculin est le ratio du taux de professeurs parmi les hommes sur le taux de professeurs parmi les femmes. Il mesure donc, avec des guillemets, "à quel point il est plus facile de passer professeur pour un homme que pour une femme". Un indice égal à un est le signe d'une situation égalitaire. Un indice très supérieur à un est le signe d'un net avantage pour les hommes.

s où la représentation hommes/femmes semble équilibrée,		Professeurs des universités				Maîtres de conférences				TOTAL				
		Hommes	Femmes	% Femmes	Total	Hommes	Femmes	% Femmes	Total	Hommes	Femmes	% Femmes	Avantage masculin	Total
01	Droit privé et sciences criminelles	382	221	36,7%	603	566	652	53,5%	1 218	948	873	47,9%	1,6	1 821
02	Droit public	372	133	26,3%	505	446	372	45,5%	818	818	505	38,2%	1,7	1 323
03	Histoire du droit et des institutions	91	18	16,5%	109	91	71	43,8%	162	182	89	32,8%	2,5	271
04	Science politique	108	23	17,6%	131	140	92	39,7%	232	248	115	31,7%	2,2	363
05	Sciences économiques	430	106	19,8%	536	743	527	41,5%	1 270	1 173	633	35,0%	2,2	1 806
06	Sciences de gestion	328	116	26,1%	444	772	818	51,4%	1 590	1 100	934	45,9%	2,4	2 034
<b>Sous Total Droit</b>		<b>1 711</b>	<b>617</b>	<b>26,5%</b>	<b>2 328</b>	<b>2 758</b>	<b>2 532</b>	<b>47,9%</b>	<b>5 290</b>	<b>4 469</b>	<b>3 149</b>	<b>41,3%</b>	<b>2,0</b>	<b>7 618</b>
07	Sciences du langage : linguistique et phonétique générales	126	112	47,1%	238	172	373	68,4%	545	298	485	61,9%	1,8	783
08	Langues et littératures anciennes	67	51	43,2%	118	75	132	63,8%	207	142	183	56,3%	1,7	325
09	Langue et littérature françaises	203	163	44,5%	366	234	427	64,6%	661	437	590	57,4%	1,7	1 027
10	Littératures comparées	49	38	43,7%	87	42	90	68,2%	132	91	128	58,4%	1,8	219
11	Langues et littératures anglaises et anglo-saxonnes	194	212	52,2%	406	464	873	65,3%	1 337	658	1 085	62,2%	1,5	1 743
12	Langues et littératures germaniques et scandinaves	64	45	41,3%	109	121	223	64,8%	344	185	268	59,2%	2,1	453
13	Langues et littératures slaves	19	19	50,0%	38	34	61	64,2%	95	53	80	60,2%	1,5	133
14	Langues et littératures romanes : espagnol, italien, portugais, autres langues romanes	115	132	53,4%	247	238	516	68,4%	754	353	648	64,7%	1,6	1 001
15	Langues et littératures arabes, chinoises, japonaises, hébraïques, d'autres domaines linguistiques	81	33	28,9%	114	143	162	53,1%	305	224	195	46,5%	2,1	419
16	Psychologie, psychologie clinique, psychologie sociale	217	147	40,4%	364	357	602	62,8%	959	574	749	56,6%	1,9	1 323
17	Philosophie	134	32	19,3%	166	151	75	33,2%	226	285	107	27,3%	1,6	392
18	Arts : plastiques, du spectacle, musique, musicologie, esthétique, sciences de l'art	133	60	31,1%	193	256	237	48,1%	493	389	297	43,3%	1,7	686
19	Sociologie, démographie	172	80	31,7%	252	301	342	53,2%	643	473	422	47,2%	1,9	895
20	Anthropologie, ethnologie, préhistoire	55	15	21,4%	70	55	75	57,7%	130	110	90	45,0%	3,0	200
21	Histoire et civilisations : histoire et archéologie des mondes anciens et des mondes médiévaux; de l'art	178	91	33,8%	269	256	274	51,7%	530	434	365	45,7%	1,6	799
22	Histoire et civilisations : histoire des mondes modernes ; histoire du monde contemporain ; de l'art	321	107	25,0%	428	344	317	48,0%	661	665	424	38,9%	1,9	1 089
23	Géographie physique, humaine, économique et régionale	209	59	22,0%	268	348	262	43,0%	610	557	321	36,6%	2,0	878
24	Aménagement de l'espace, urbanisme	74	24	24,5%	98	88	74	45,7%	162	162	98	37,7%	1,9	260
70	Sciences de l'éducation	114	58	33,7%	172	220	269	55,0%	489	334	327	49,5%	1,9	661
71	Sciences de l'information et de la communication	114	58	33,7%	172	279	352	55,8%	631	393	410	51,1%	2,1	803
72	Epistémologie, histoire des sciences et des techniques	18	6	25,0%	24	37	27	42,2%	64	55	33	37,5%	1,8	88
73	Cultures et langues régionales	20	7	25,9%	27	15	14	48,3%	29	35	21	37,5%	1,7	56
74	Sciences et techniques des activités physiques et sportives	131	35	21,1%	166	415	222	34,9%	637	546	257	32,0%	1,8	803
75	Théologie	25	8	24,2%	33	12	8	40,0%	20	37	16	30,2%	1,4	53
<b>Sous Total Lettres</b>		<b>2 833</b>	<b>1 592</b>	<b>36,0%</b>	<b>4 425</b>	<b>4 657</b>	<b>6 007</b>	<b>56,3%</b>	<b>10 664</b>	<b>7 490</b>	<b>7 599</b>	<b>50,4%</b>	<b>1,8</b>	<b>15 089</b>

## Les enseignants-chercheurs titulaires et stagiaires en activité par section du Conseil national des universités, corps et sexe

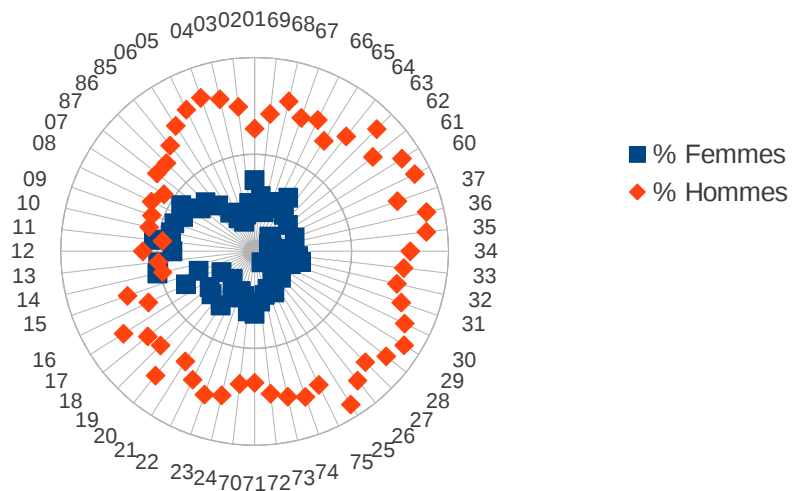
Source DGRH A1-1 - année universitaire 2013-2014 - Gesup mai 2014

L'indice d'avantage masculin est le ratio du taux de professeurs parmi les hommes sur le taux de professeurs parmi les femmes. Il mesure donc, avec des guillemets, "à quel point il est plus facile de passer professeur pour un homme que pour une femme". Un indice égal à un est le signe d'une situation égalitaire. Un indice très supérieur à un est le signe d'un net avantage pour les hommes.

s où la représentation hommes/femmes semble équilibrée,		Professeurs des universités				Maîtres de conférences				TOTAL				
		Hommes	Femmes	% Femmes	Total	Hommes	Femmes	% Femmes	Total	Hommes	Femmes	% Femmes	Avantage masculin	Total
25	Mathématiques	502	36	6,7%	538	714	159	18,2%	873	1 216	195	13,8%	2,2	1 411
26	Mathématiques appliquées et applications des mathématiques	540	96	15,1%	636	779	387	33,2%	1 166	1 319	483	26,8%	2,1	1 802
27	Informatique	795	183	18,7%	978	1 831	628	25,5%	2 459	2 626	811	23,6%	1,3	3 437
28	Milieux denses et matériaux	441	70	13,7%	511	606	275	31,2%	881	1 047	345	24,8%	2,1	1 392
29	Constituants élémentaires	164	16	8,9%	180	171	60	26,0%	231	335	76	18,5%	2,3	411
30	Milieux dilués et optique	205	33	13,9%	238	308	80	20,6%	388	513	113	18,1%	1,4	626
31	Chimie théorique, physique, analytique	266	72	21,3%	338	394	292	42,6%	686	660	364	35,5%	2,0	1 024
32	Chimie organique, minérale, industrielle	306	100	24,6%	406	497	397	44,4%	894	803	497	38,2%	1,9	1 300
33	Chimie des matériaux	246	71	22,4%	317	329	265	44,6%	594	575	336	36,9%	2,0	911
34	Astronomie, astrophysique	57	13	18,6%	70	98	27	21,6%	125	155	40	20,5%	1,1	195
35	Structure et évolution de la terre et des autres planètes	170	23	11,9%	193	221	130	37,0%	351	391	153	28,1%	2,9	544
36	Terre solide : géodynamique des enveloppes supérieures, paleobiosphère	108	14	11,5%	122	170	101	37,3%	271	278	115	29,3%	3,2	393
37	Météorologie, océanographie physique et physique de l'environnement	47	12	20,3%	59	84	44	34,4%	128	131	56	29,9%	1,7	187
60	Mécanique, génie mécanique, génie civil	700	67	8,7%	767	1 291	318	19,8%	1 609	1 991	385	16,2%	2,0	2 376
61	Génie informatique, automatique et traitement du signal	480	56	10,4%	536	977	249	20,3%	1 226	1 457	305	17,3%	1,8	1 762
62	Energétique, génie des procédés	304	85	21,9%	389	476	234	33,0%	710	780	319	29,0%	1,5	1 099
63	Génie électrique, électronique, photonique et systèmes	498	64	11,4%	562	945	221	19,0%	1 166	1 443	285	16,5%	1,5	1 728
64	Biochimie et biologie moléculaire	225	74	24,7%	299	366	431	54,1%	797	591	505	46,1%	2,6	1 096
65	Biologie cellulaire	177	87	33,0%	264	295	445	60,1%	740	472	532	53,0%	2,3	1 004
66	Physiologie	158	52	24,8%	210	250	290	53,7%	540	408	342	45,6%	2,5	750
67	Biologie des populations et écologie	133	53	28,5%	186	275	244	47,0%	519	408	297	42,1%	1,8	705
68	Biologie des organismes	115	32	21,8%	147	173	182	51,3%	355	288	214	42,6%	2,7	502
69	Neurosciences	84	32	27,6%	116	142	144	50,3%	286	226	176	43,8%	2,0	402
<b>Sous Total Sciences</b>		<b>6 721</b>	<b>1 341</b>	<b>16,6%</b>	<b>8 062</b>	<b>11 392</b>	<b>5 603</b>	<b>33,0%</b>	<b>16 995</b>	<b>18 113</b>	<b>6 944</b>	<b>27,7%</b>	<b>1,9</b>	<b>25 057</b>
80&85	Sciences physico-chimiques et technologies pharmaceutiques	95	42	30,7%	137	153	216	58,5%	369	248	258	51,0%	2,4	506
81&86	Sciences du médicament	161	87	35,1%	248	182	259	58,7%	441	343	346	50,2%	1,9	689
82&87	Sciences biologiques	124	71	36,4%	195	152	232	60,4%	384	276	303	52,3%	1,9	579
<b>Sous Total Pharmacie</b>		<b>380</b>	<b>200</b>	<b>34,5%</b>	<b>580</b>	<b>487</b>	<b>707</b>	<b>59,2%</b>	<b>1 194</b>	<b>867</b>	<b>907</b>	<b>51,1%</b>	<b>2,0</b>	<b>1 774</b>
<b>Total enseignants-chercheurs</b>		<b>11 645</b>	<b>3 750</b>	<b>24,4%</b>	<b>15 395</b>	<b>19 294</b>	<b>14 849</b>	<b>43,5%</b>	<b>34 143</b>	<b>30 939</b>	<b>18 599</b>	<b>37,5%</b>	<b>1,9</b>	<b>49 538</b>

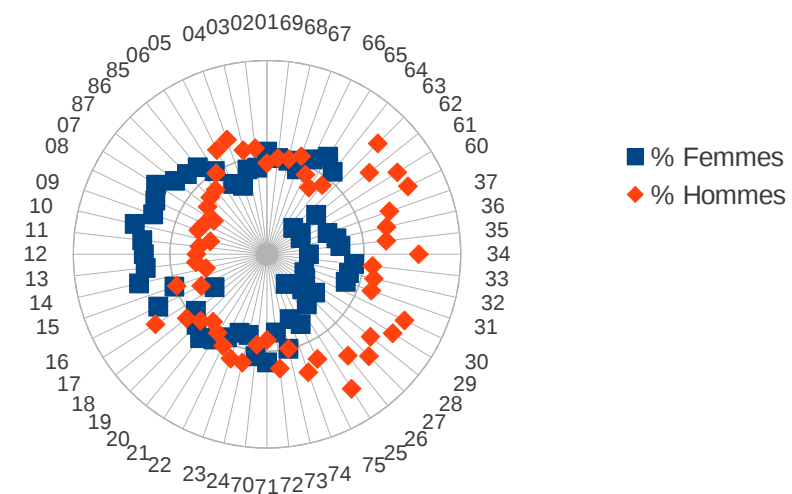
Part des hommes et des femmes parmi les professeurs des universités

Mai 2014



Part des hommes et des femmes parmi les maîtres de conférences

Mai 2014



Lecture : le centre du cercle correspond à une proportion de 0 %.  
Le cercle extérieur correspond à une proportion de 100 %.  
Chaque rayon correspond à une section du CNU.